

2022-2026

Virksomhetsplan Havnealleen barnehage



Innholdsfortegnelse

Innholdsfortegnelse	2
Presentasjon av barnehagen	3
Styringsdokumenter	3
Virksomhetsplan og årsplan	3
Samarbeidsutvalget	4
Foreldresamarbeid	4
Mot, raushet og mestring	4
Barnehagens verdigrunnlag og pedagogiske arbeid	5
Trygt og godt barnehagemiljø	6
Danning gjennom omsorg, lek og læring	7
Vår visjon	8
Barns medvirkning	9
Progresjon og fagområdene i barnehagen	9
Satsingsområder	10
Overganger	10
Planlegging, vurdering og dokumentasjon	11
Barnehagebasert kompetanseutvikling	12

Presentasjon av barnehagen

Havnealleen barnehage er en kommunal barnehage. Åpningstiden er kl 7.20 -16.30. Barnehagen har 4 avdelinger og 16 faste ansatte. Personalet går vakter, og er fulltallig mellom kl.9-14.40. Resten av dagen er bemanningen redusert på grunn av turnus.

<u>Vår adresse er:</u>	<u>Postadresse:</u>
Havnealleen 99	Postboks 99
4056 Tananger	4097 Sola

KONTAKTINFORMASJON:

- Kråkebolla mobil 47464521
- Sjøstjerna mobil 47464520
- Fiskekroken mobil 47464519
- Flo og Fjære mobil 48894464
- Telefon styrers kontor: 51 64 18 10

Foreldre kan sende meldinger til personalet via IST direkte: www.sola.direktebhg.no

Vi samarbeider tett med de andre kommunale barnehagene i Tananger: Risnes – Havnealleen og Sømme.

Styringsdokumenter

- Lov om barnehage
- Rammeplan for barnehage
- Lov om arbeidsvern og arbeidsmiljø
- Vedtekter for kommunale barnehager i Sola
- Lov om internkontroll, HMS
- Forskrift om miljørettet helsevern i barnehager og skoler mv.
- Kommuneplan
- Kvalitet i Solabarnehagen, strategi mot 2030

Virksomhetsplan og årsplan

Virksomhetsplanen er langsiktig og overordnet. Årsplanen er en konkret plan for det gjeldende barnehagehageåret. Planene er arbeidsdokumenter for personalet og de må sees i sammenheng. De danner grunnlag for foreldres medvirkning, og som informasjon til politikere, tilsynsmyndighet og andre samarbeidspartnere. Planene skal være dynamiske og

må kunne endres ved behov.

Virksomhetsplanen og Årsplanen utarbeides av personalet og fastsettes av SU.

Samarbeidsutvalget

Samarbeidsutvalget (SU) er et rådgivende, kontaktskapende og samordnende organ mellom ansatte, foreldre og eier. Utvalget består av en representant fra kommunen, to foreldrerepresentanter og to representanter fra de ansatte. Styrer er sekretær i utvalget og har ikke stemmerett.

Sitat fra rammeplanen s.30:

«SU skal bli forelagt saker som er viktige for barnehagens innhold og virksomhet. SU har ansvar for å fastsette årsplan, og skal behandle andre viktige saker som angår barnehagedriften.»

«Foreldrerådsutvalget (FAU) skal fremme foreldrenes fellesinteresser og bidra til at samarbeidet mellom barnehagen og foreldregruppen skaper et godt samarbeidsmiljø. Foreldrerådet skal bli forelagt saker som er viktig for foreldrenes forhold til barnehagen.»

Foreldresamarbeid

Et nært og godt samarbeid mellom barnehage og hjem er en forutsetning for barnets trivsel og utvikling. Vi ønsker foreldre som gir tilbakemelding på det som er bra og på det som kan bli bedre. Vi ønsker foreldre som engasjerer seg i det som skjer i barnehagen og som deltar på foreldrearrangement og foreldremøter og som bruker sin rett til å være med å påvirke barnehagens drift. Dette forutsetter at vi er åpne for innspill og inviterer foreldre til deltagelse.

Mot, raushet og mestring

Våre verdier bygger på Sola kommune's verdier «Mot, Raushet og Mestring». Vi har samarbeidet om å sette ord på hva disse betyr for oss:

Mot

- til å være åpen og nysgjerrig overfor barn, foreldre og kollegaer
- til å si i fra
- til å tørre å prøve og feile

- til å møte og ta utfordringer

Raushet

- i møte med barn, foreldre og kollegaer ved å inkludere, anerkjenne og respektere hverandre
- ved å uttrykke glede og begeistring for andres suksess
- ved å fremheve det positive og fremsnakke hverandre
- overfor hverandre i krevende situasjoner
- ved å bidra til en god delekultur

Mestring

- være støttende overfor barn, foreldre og kollegaer
- skape et arbeidsmiljø preget av trygghet, tillit, arbeidsglede og troen på at hver ansatt er betydningsfull for barn, foreldre og kollegaer
- tilrettelegge for gode utviklingsmuligheter slik at barn og ansatte opplever å være i et lærende fellesskap hvor kollegaer jobber mot et felles mål og visjon

Barnehagens verdigrunnlag og pedagogiske arbeid

Vi bygger på et sosiokulturelt læringssyn (Lev Vygotsky). Barn lærer gjennom samhandling med andre og kommunikasjon/språk er en grunnleggende faktor for læring. Når barn opplever personal som er gode rollemodeller og veiledere – personal som sprer entusiasme og som er aktivt med på å bearbeide ny kunnskap sammen med barna - vil de lettere gjenkalle kunnskapen og overføre den til andre lærings situasjoner. Vår rolle er å være et støttende stillas som oppmuntrer og hjelper barnet videre - som gir nye erfaringer og utfordringer slik at nysgjerrigheten og kreativiteten utvikles. Vi tar alltid utgangspunkt i at barn lærer med hele seg – gjennom bruk av kroppen, sansene, bevegelse og lek.

Barnehagen skal ha en helsefremmende funksjon og bidra til å utjevne sosiale forskjeller. For at barnet skal oppleve livsmestring må det trives i barnehagen, føle glede og oppleve seg som en del av fellesskapet. Gode relasjoner til personalet er en forutsetning. Livsmestring handler også om fysisk aktivitet, bevegelsesglede og matvaner. Måltidene i barnehagen skal bidra til at barna utvikler sunne matvaner og vi skal tilrettelegge for at barna får nok og variert fysisk aktivitet.

Likestilling og likeverd skal gjennomsyre barnehagens pedagogikk og vi har et mangfoldsperspektiv i alt vi gjør. Med det mener vi at barn skal delta i fellesskapet ut fra sine egne forutsetninger, kompetanser og muligheter. Det er vår jobb å tilrettelegge for trivsel, trygghet og læring for alle barn. I barnehagen er det mennesker fra ulike nasjoner,

religioner, kulturer, språk og mennesker med ulike personlige forutsetninger. Vi skal møte hvert enkelt individ med respekt. Ved å belyse ulikheter og det som er felles ønsker vi å danne grunnlag for ny forståelse og innsikt både for barn og voksne. Barnehagen skal hjelpe barn til å møte og skape et likestilt samfunn. Gutter og jenter skal ha like muligheter til å bli sett og hørt, og oppmuntres til å delta i alle typer aktiviteter i barnehagen.

Vi skal ta utgangspunkt i mangfoldet i barnas kunnskap, erfaringer og personlige forutsetninger i utformingen av barnehagens innhold, arbeidsmåter og organisering. Dette krever at vi er åpne og reflekterer over egne holdninger, handlinger og væremåter.

Trygt og godt barnehagemiljø

Personalet i barnehagen skal sikre at barna har et trygt og godt barnehagemiljø. Vi skal arbeide forebyggende slik at alle barn opplever å være inkludert i felleskapet. Vi skal oppdage og stoppe krenkelser fra barn eller personalet. Vi skal være spesielt oppmerksomme på de sårbare barna, både de som opplever seg krenket og de som krenker. Personalet har plikt til å melde fra og undersøke dersom det er mistanke om at et barn ikke har det bra. Det samme gjelder dersom barnet selv eller foreldre melder om at barnet ikke har det bra. Vi bruker Sola kommunes program for forebygging, avdekking, håndtering og etterarbeid for å gi barna en trygg og god oppvekst.

<https://www.sola.kommune.no/barn-og-unge/trygg-og-god-oppvekst/>



Danning gjennom omsorg, lek og læring

Barn lærer når de leker og leker når de lærer!

Det er mye læring i god omsorg, og mye omsorg i god læring.

Barnehagedagen er full av lærings situasjoner og vi vet at hverdagssituasjoner og lek er minst like viktige for barnets utvikling som planlagte/voksenstyrte aktiviteter.

I de fleste situasjoner i barnehagen skjer en viktig medlæring, læring som ikke er forutsett eller planlagt. Dersom vi møter barnas initiativ på en positiv måte, vil de få en oppfatning av seg selv som en person som kan påvirke egen hverdag, en person som mestrer – dette vil igjen påvirke barnets syn på seg selv som kompetent og gi økt selvfølelse.

Danning skjer i samspill med andre mennesker. Vi påvirker hverandre gjensidig på alle felt, og i alle forhold i livet. Danning er en livslang prosess som handler om å utvikle evne til å reflektere over egne holdninger, handlinger og væremåter.

Ut fra dette korrigerer vi oss selv i forhold til andre mennesker. Det handler om å ta egne valg og å tenke selvstendig.

Danning handler også om at mennesker er aktive og bevisste i forhold til det samfunnet og den verden vi lever i. Vi skal hjelpe barn til å ta ansvar for og til å bli arkitekter i eget liv og veilede og stimulere barnet til å tenke selv.

Lek er den viktigste aktiviteten for barnet og vi prioriterer derfor tid til lek. Barns lek handler like mye om å planlegge leken, om å forhandle om lekens innhold og å fordele roller - som utførelse av selve leken. Barn går ut og inn av roller og planlegger underveis. Lek tar derfor tid! Alle undersøkelser blant barnehagebarn er entydige; det viktigste i barnehagen er å ha venner og å få leke. Vi skal hjelpe og støtte barna slik at de utvikler gode vennskap.

Leken kjennetegnes av glede, kreativitet, humor og livslyst. Leken har en egenverdi som ikke skal måles i læringsutbytte. Barnas lek skal derfor ikke primært ses på som et pedagogisk virkemiddel for læring. Hovedmålet vårt er å skape et inkluderende lekemiljø og en god lekekultur på avdelingene. Dette forutsetter at barna møter bevisste og reflekterte personal som deltar aktivt i lek på barnas premisser og som tilrettelegger for god lek. Personalet skal være lett tilgjengelige slik at barna har en trygg base og kan oppsøke oss ved behov.

Personalet skal være autoritative slik at vi har positiv kontroll, setter tydelige grenser og klare forventninger til barna. Dette kombineres med at vi er varme og aksepterende. Barn som møter autoritative voksne som lytter til deres behov og ønsker - samtidig som de tar kontroll for å ivareta fellesskapets interesser - lærer seg sosialt akseptable normer for atferd. Barna lærer seg å vente på tur, å være vennlige, å ta initiativ og møte nye utfordringer med nysgjerrighet, interesse og selvtillit. Den autoritative voksne hjelper barna til å bli bevisst følelsene sine og til å klare å regulere disse på en hensiktsmessig måte. Barn skal gradvis

hjelpes til å løse konflikter med støtte og nærvær av personalet. Personalet skal også være oppmerksom på og alltid stoppe atferd som kan resultere i at barn ekskluderes fra lek. Lek kan ha et element av konkurranse og konflikt i seg og dermed et spill om makt.

Personalet har en aktiv og bevisst holdning til hvordan det fysiske leke- og læringsmiljøet kan bidra til å gi inspirasjon til barns utvikling. Tilgang til og valg av leker og materiell legger rammene for barnas erfarings - og utviklingsmuligheter. Det fysiske læringsmiljøet skal fremme barns utvikling. Gode fysiske miljø påvirker barns lek, læring, trivsel og helse.

Vår visjon



Visjonen skal styre valgene våre - hvordan vi forholder oss til hverandre, miljøet rundt oss og hvordan vi gjennomfører barnehagens planer.

Vi skal verne om de gylne øyeblikkene. Øyeblikk med lek, vennskap og glede der barn lærer noe nytt eller har en god opplevelse sammen med andre. Samtidig skal vi ha en bevisst holdning til at det som skjer her og nå har betydning for barnets kompetanse og muligheter i fremtiden. Det er vårt ansvar å sørge for at barnet får ulike læringsmuligheter, erfaringer og utfordringer.

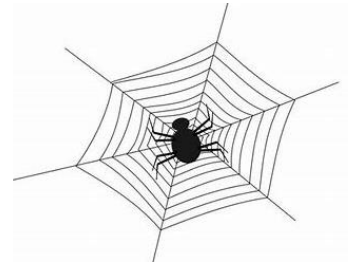
Barns medvirkning

Barns rett til medvirkning er nedfelt i FN`s barnekonvensjon.

Medvirkning betyr at barnet skal bli lyttet til og tatt på alvor og gitt mulighet til å påvirke sin egen hverdag i barnehagen. De skal oppleve at deres stemme har påvirkning på fellesskapet og på de beslutningene som blir tatt. Med andre ord skal barn delta i beslutningsprosesser i uten å ha det fulle ansvaret. Barns muligheter til medvirkning handler i stor grad om personalet sin kunnskap, holdninger og handlinger. Hvordan vi snakker, opptre og hva vi signaliserer til barna, og viktigst av alt; hvordan vi tolker og forstår barnas intensjoner. For de yngste barna handler medvirkning i stor grad om at de er omgitt av personal som klarer å tolke deres kroppsspråk og sinnsstemninger. Vi snakker om å følge barns spor og gripe tak i det de uttrykker.

Progresjon og fagområdene i barnehagen

Progresjon kan sammenlignes med en edderkopp som spinner sitt nett. Når barnet utvikler seg, lærer noe nytt, oppdager og utforsker nye ting «spinner» det nettet sitt. Ved gjenkjennelse, gjentakelse og fordypning blir trådene rundt barnet sterkere. Progresjon forstås av oss slik at det enkelte barn skal kunne mestre og utvikle seg ut fra sine egne forutsetninger i sitt tempo.



Dersom barnet skal mestre, utvikle seg, lære og oppleve fremgang må gode relasjoner ligge i bunnen. Barna skal alltid møte autoritative voksne som er tilgjengelige - fysisk og psykisk til stede, og opptatt av bygge videre på barnets interesser. Glede og humor må være sentralt i alt vi gjør sammen med barna.

Progresjon vises igjen i alle sider ved barnets utvikling, der barnet først er avhengig av voksne sin støtte og hjelp til å bli mer og mer selvstendig. Barn lærer med hele kroppen og alle sansene sine. Vygotsky sitt psykososiale læringssyn er sentralt for oss, barna lærer gjennom samhandling med andre. Barnet trenger både å oppleve mestring og ha noe å strekke seg etter. Dette gjelder alt fra hverdagssituasjoner til barnets sosiale, psykiske og fysiske utvikling. Det er personalet sitt ansvar å sette av nok tid til å sikre barnets mestring og utvikling.

I et årshjul bør det vise igjen hvordan det planlegges, gjennomføres og vurderes i forhold til progresjon. Planene bør være fleksible slik at de personalet kan se muligheter til utvikling i det barna interesserer seg for.

Satsingsområder

Lek og språk

Mål: Et inkluderende leke og språkmiljø.

Lek er barnets naturlige væremåte og barnehagens hjørnestein. For at leken skal fungere er det en forutsetning at deltagerne har et felles fokus, referanser og forståelse. Ut fra et sosiokulturelt læringssyn er det naturlig å knytte lek og språk sammen. Vi skal bruke bøker og poetiske tekster (sanger, rim, regler, rytme) som innfallsvinkel for lek og samhandling.

I prosjektarbeid jobber vi med et tema over tid og bygger videre på barnas ideer, spørsmål og hypoteser. Utgangspunktet for prosjekt kan både være initiert av personalet eller ta utgangspunkt i det barna viser interesse for. Vi skal engasjere barna og pirre deres nysgjerrighet, da vi vet at interesse og indre motivasjon er en forutsetning for læring. Vi kan ikke bestemme hva barn skal lære, men ved å gi positive opplevelser har vi dannet grunnlag for at læring kan skje. Personalet skal legge til rette for prosessene, stille spørsmål og ikke være for kjappe med å gi svar.

Vi jobber aktivt med fagområdene i rammeplanen <https://www.udir.no/laring-og-trivsel/rammeplan-for-barnehagen/fagomrader/>

Vektingen av fagområdene kan variere fra tema til tema.

Overganger

Oppstart i barnehage

Tilvenningsperioden er den tiden barnet trenger for å bli kjent med rutiner, personalet og de øvrige barna på avdelingen. Det er også en periode hvor de voksne skal bli kjent med og trygge på hverandre. Den første tiden er derfor like viktig for foreldre som for barna. Vi legger vekt på åpenhet og et godt samarbeid fra første stund.

Personalet skal, i samarbeid med foreldrene, legge til rette for at barnet får en trygg og god start i barnehagen. Vi skal tilpasse rutiner og organisere tid og rom slik at barnet får tid til å bli kjent, etablere relasjoner og knytte seg til personalet og til andre barn. For å få til en god oppstart bruker vi en foreldreaktiv modell. Vi ønsker at foreldre skal delta på en naturlig måte i lek, stell, aktiviteter og måltider de dagene de er sammen med barnet i barnehagen.

Overgang mellom avdelinger

Personalet har ansvar for at barna skal få nok tid til forberedelse og opplever trygghet i forbindelse med bytte av avdeling. Det betyr at barna skal bli kjent med den nye avdelingen og de som jobber der før oppstart.

Overgang barnehage- skole

Hvert år tar skolene imot barn fra mange ulike barnehager og for å sikre samarbeid mellom barnehage/skole/SFO har hver barnehage en samarbeidsskole. Samarbeidsskolen til Havnealleen barnehage er Storevarden skole.

<https://www.sola.kommune.no/barn-og-unge/barnehage/informasjon-til-barnehagene/overgang-mellom-barnehage-og-skole/>

Vi ønsker at barna skal erfare at det å tilegne seg kunnskaper og ferdigheter er morsomt og nyttig. Vi tar igjen utgangspunkt i et helhetlig læringssyn da vi vet at barn lærer best ved å bruke alle sansene og hele kroppen. Skoleforberedende aktiviteter kan gjennomføres på mange ulike måter og både ute og inne. Undring og at barn og voksne utforsker sammen, med utgangspunkt i tema eller interesseområder, gir best engasjement og indre motivert læring. Vi vil legge opp til aktiviteter der det er mulighet for utvikling og mestring for alle barna.

Barna skal få komme med sine forventninger, følelser og ønsker i forhold til skolestart og vi besøker Storevarden skole som skissert i planen.

Trafikksikkerhet er integrert som en del av rammeplanen gjennom fagområdet nærmiljø og samfunn. Vi er mye ute på tur og ferdes i trafikken. Siste året før skolestart er dette et spesielt fokus på turer i nærmiljøet og på besøk til nærskolen. Trafikkopplæring inngår som en naturlig del og barna lærer trafikkregler for fotgjengere og om bruk av sansene sine i trafikken.

Planlegging, vurdering og dokumentasjon

God planlegging skal bidra til en gjennomtenkt og hensiktsmessig bruk av barnehagens ressurser. Planleggingen baseres på kunnskap om barns utvikling og læring individuelt og i gruppe, observasjon, dokumentasjon, refleksjon, vurdering og på samtaler med barn og foreldre. Planlegging er viktig, men vi skal samtidig legge stor vekt på at gjennomføringen av planene skal være så fleksible at det er rom for spontanitet og barns medvirkning.

Vurderingsarbeidet skal være systematisk og målrettet og barnehagen skal være en lærende

organisasjon. Målet med vurdering er å videreutvikle og fornye organisasjonen og det pedagogiske arbeidet. Vi skal finne nye og bedre måter å drive barnehagen på gjennom å sette et kritisk lys på og reflektere over hvordan vi utfører jobben vår. Vi skal ta med ny kunnskap og forskning på barnehagefeltet inn i våre refleksjoner.

Vurderingsarbeidet i barnehagen skal fokusere på kvaliteten i det daglige samspillet mellom barna, mellom barn og personal og mellom personalet. Kvaliteten på samspillet på de ulike nivåene er en av de viktigste forutsetningene for at barna skal trives og utvikles. Vi skal også vurdere kvaliteten i det pedagogiske opplegget: prosjektarbeid, hverdags situasjoner, arbeid i forhold til satsingsområder og fagområdene.

Dokumentasjonen skal gi informasjon om hva barn opplever, lærer og gjør i barnehagen.

Barnehagebasert kompetanseutvikling

Barnehagen skal være et profesjonelt lærende felleskap med tydelig ledelse og lærende/reflekterende møter. Vi skal jobbe målrettet og systematisk. Vi skal bruke et profesjonelt språk, faglegge barnehagehverdagen og holde oss oppdatert på forskning og faglitteratur om barn.

Vi vil ha en læringskultur hvor vi forsker, reflekterer og tenker kritisk i forhold til egen praksis. For oss er dette barnehagebasert kompetanseutvikling – lokalt forankret og som involverer hele personalet.

De neste 4 årene vil vi jobbe med følgende:

<u>Kvalitet i Solabarnhagen</u> <u>Strategi mot 2030:</u> <ul style="list-style-type: none">• Inkluderende felleskap• Mangfold og gjensidig respekt• Barns rett til medvirkning• Livsmestring i et trygt og godt miljø• Lærende felleskap	<u>Satsningsområdet: Inkluderende leke- og språkmiljø</u> <u>2022/2026:</u> <p>Utvikle felles plattform og handlingskompetanse for:</p> <ul style="list-style-type: none">• Et godt språkmiljø i hverdags situasjoner• Et inkluderende lekemiljø• Mestring og medvirkning i estetiske læreprosesser• Pedagogisk analysemodell• Livsmestring, interaksjon og kommunikasjon
--	--